

# 重庆市铜梁区国土空间分区规划

【2021-2035年】



目录

CONTENTS

<u>1</u>	总则	01/
<u>2</u>	落实区域发展要求，明确定位目标与策略	03/
<u>3</u>	推进融主城联周边，提升重庆都市圈辐射能级	06/
<u>4</u>	统筹三区三线划定，优化国土空间总体格局	09/
<u>5</u>	打造能级品质双提升强中心，强化极核带动	21/
<u>6</u>	保障要素支撑，完善基础设施和综合防灾体系	30/
<u>7</u>	保护利用传承历史文化，彰显渝西田园都市魅力	35/
<u>8</u>	健全国土空间治理体系，保障规划有效实施	38/



# 1. 总则

---

1.1 编制目的

1.2 规划范围

1.3 规划期限





# 1.1 编制目的

为全面贯彻落实习近平新时代中国特色社会主义思想，践行生态文明发展理念，对接国家及区域发展战略，优化铜梁区国土空间开发保护格局，合理配置资源、提升空间利用效率，健全国土空间规划体系并监督实施，提升国土空间治理体系和治理能力现代化水平，建设重庆西向发展桥头堡，努力争当成渝中部崛起排头兵，编制《重庆市铜梁区国土空间分区规划（2021-2035 年）》。

# 1.2 规划范围

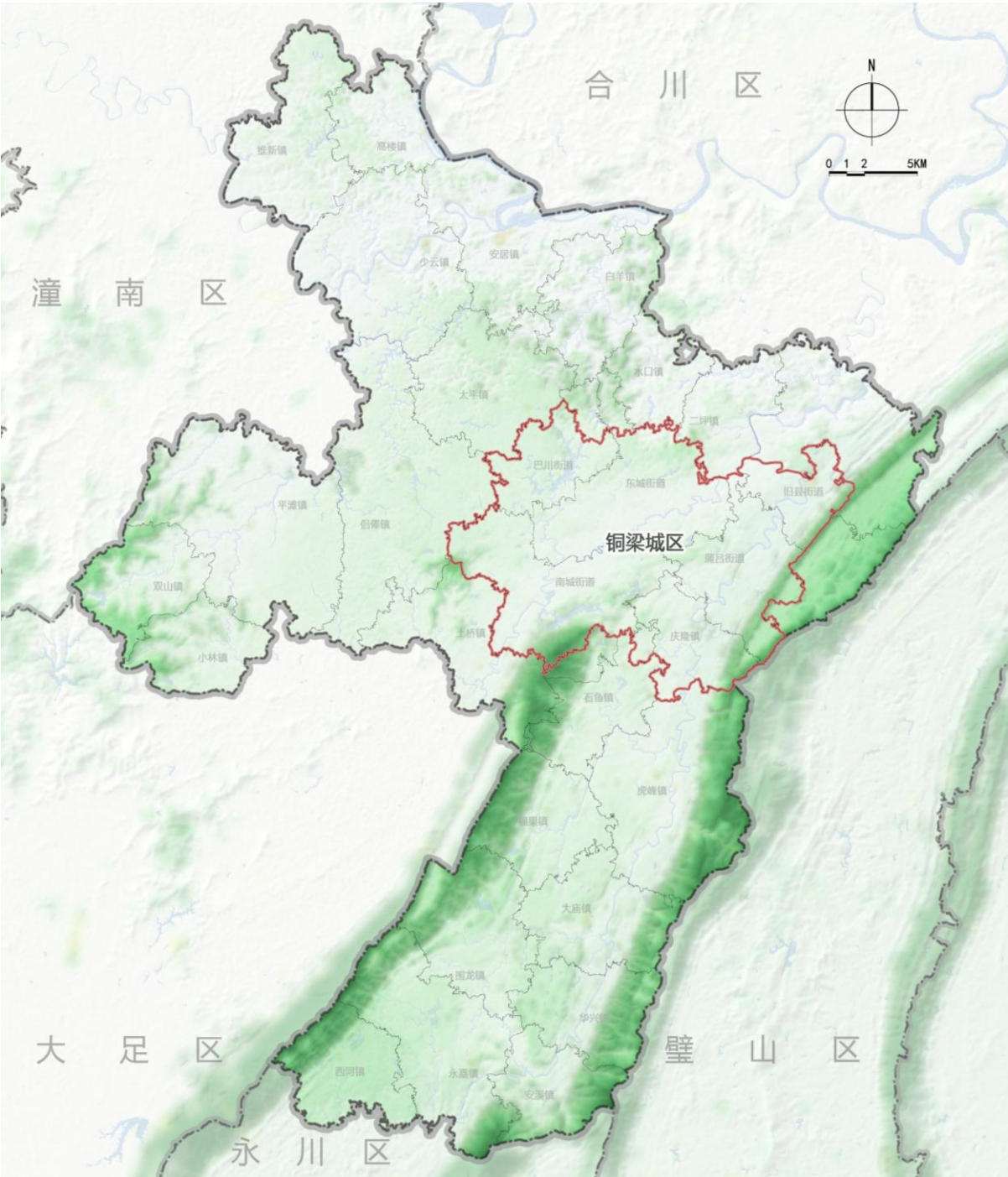
包括铜梁全域和城区两个层次。

全域包含 5 个街道  
23 个镇，面积 1340.48  
平方公里。

城区包含巴川街道、  
东城街道、南城街道大部  
分行政村，旧县街道、蒲  
吕街道、石鱼镇部分行政  
村，以及庆隆镇全域，面  
积 224.48 平方公里。

# 1.3 规划期限

规划期为 2021-  
2035 年，近期至 2025  
年，远景展望至本世纪中  
叶。





An aerial photograph of a wide river flowing through a city. A large, multi-arched bridge with a traditional Chinese architectural style spans the river. The riverbanks are lined with lush green trees. In the background, a dense urban skyline with numerous high-rise buildings is visible under a clear sky.

## 2. 落实区域发展要求，明确定位目标与策略

### 2.1 目标定位与城市职能

### 2.2 空间开发保护目标

### 2.3 空间发展总体策略



# 2.1 目标定位与城市职能

## 目标定位

2025年，建设“重庆西向发展桥头堡、成渝中部崛起排头兵”，奋力打造产业高地、文旅胜地、宜居美地和民生福地，努力建设产业竞争力更强、文化影响力更广、环境吸引力更大、群众获得感更多的新铜梁。

2035年，努力建成

成渝高新技术产业集聚高地

西部科技创新中心成果转化基地

中华龙文化旅游名城

城乡共美的生态宜居城

## 城市职能

重庆新型储能产业示范区



成渝装备制造、电子信息产业基地



重庆重要的高校集聚区和产教融合创新区



都市近郊农文体商旅融合休闲旅游地










# 2.2 空间开发保护目标

2035 年建成绿色安全、集约高效、魅力宜居的国土空间。



# 2.3 空间发展总体策略

-  区域协同，优化空间塑格局
-  中心直连，互联互通促联动
-  集聚创新，内外兼修育动能
-  城乡融合，统筹要素强示范
-  扩容提品，建设魅力宜居城





## 3. 推进融主城联周边，提升重庆都市圈辐射能级

### 3.1 融入重庆中心城区

### 3.2 联动成渝中部地区





## 3.1 融入重庆中心城区

### 建设西部（重庆）科学城创新成果转化基地

链接重庆科学城环大学创新生态圈，承接科学城研发投产环节，引进校地校企联合研发试验平台；配套两江新区，规模化投产智能制造产业研发成果等，促进与两江新区农业科研的协同创新，探索协同合作产业园。



### 引导高标准优质公共服务设施合作建设

协同重庆中心城区推进高水平的综合医院、专业医院和高等院校分校建设，举办铜梁文创博览会等大型文化交往活动，提升优质公共服务供给能力。



### 直连直通重庆中心城区重要功能区

加强与重庆中心城区对外交通枢纽、重要城市功能节点之间的直连直通，推动城轨快线璧铜线和市域（郊）铁路规划建设，谋划布局铜梁至两江新区、科学城等快速干线公路建设，促进铜梁与重庆中心城区的人才、资金、技术等资源双向互动。





## 3.2 联动成渝中部地区

### 协同构建成渝中部制造业集群

与潼南、遂宁加强锂电新材料等重点产业的合作，共建新能源新材料产业集群；与大足、合川、遂宁形成优势互补、抱团发展的成渝装备制造和电子信息产业集群；强化与潼南-遂宁、安岳-乐至的农业科技协同创新，辐射带动川渝毗邻地区市县。

### 塑造巴蜀文化旅游走廊关键节点

促进安居古镇、铜梁龙文化积极联合大足石刻、合川钓鱼城等世界级文化资源 IP，形成世界级自然人文遗产旅游带。促进铜梁与永川、璧山、潼南等魅力乡村旅游联动发展，推进农文体商旅融合，建设特色消费聚集区。

### 推动交通基础设施互联互通

强化铜梁桥头堡功能，完善多层次轨道交通和高速公路网络体系。强化周边毗邻地区市域（郊）铁路和高、快速路互联互通，提升与重庆都市圈各区县的网络连通水平，打造渝西综合交通枢纽。

### 统筹推进跨区水电基础设施共享

推进江津金刚沱泵站至铜梁同心桥水库引调水工程、渝西水资源配置工程等项目，统筹推进天府南-重庆1000 千伏输变电工程（铜梁段）及 1000 千伏特高压变电站建设。

### 协同跨流域水环境治理和生态管控

协同四川省资阳市、遂宁市及潼南区，实施涪江、琼江流域水环境综合治理。统筹加强城市生活生产污染及农业农村污染的治理和管控。与璧山区共创西温泉-青龙湖森林公园，与永川区、璧山区共创毓青山-箕山森林公园，与潼南区、合川区共创涪江百里生态湿地公园等自然公园，加强交界地生态共建和协同管控。





## 4. 统筹三区三线划定，优化国土空间总体格局

4.1 统筹国土空间底线管控

4.2 构建“一城三片五区”开发保护总体格局

4.3 构建绿色高效的农业空间，建设现代化美丽乡村

4.4 构建山清水秀的生态空间，压实渝西“上游责任”

4.5 构建集约宜居的城镇空间，建设高质量发展桥头堡

4



# 4.1 统筹国土空间底线管控

以资源环境承载能力和国土空间开发适宜性评价为基础，科学有序统筹布局农业、生态、城镇等功能空间。按照保质保量要求划定永久基本农田，按照生态功能要求划定生态保护红线，按照集约适度、绿色发展要求划定城镇开发边界。





# 4.2 构建“一城三片五区” 开发保护总体格局

## 一城：

### 产城景融合的铜梁城区

围绕巴岳山生态绿心建设的集约紧凑、组团化城区，引领带动全域高质量发展

## 三片：

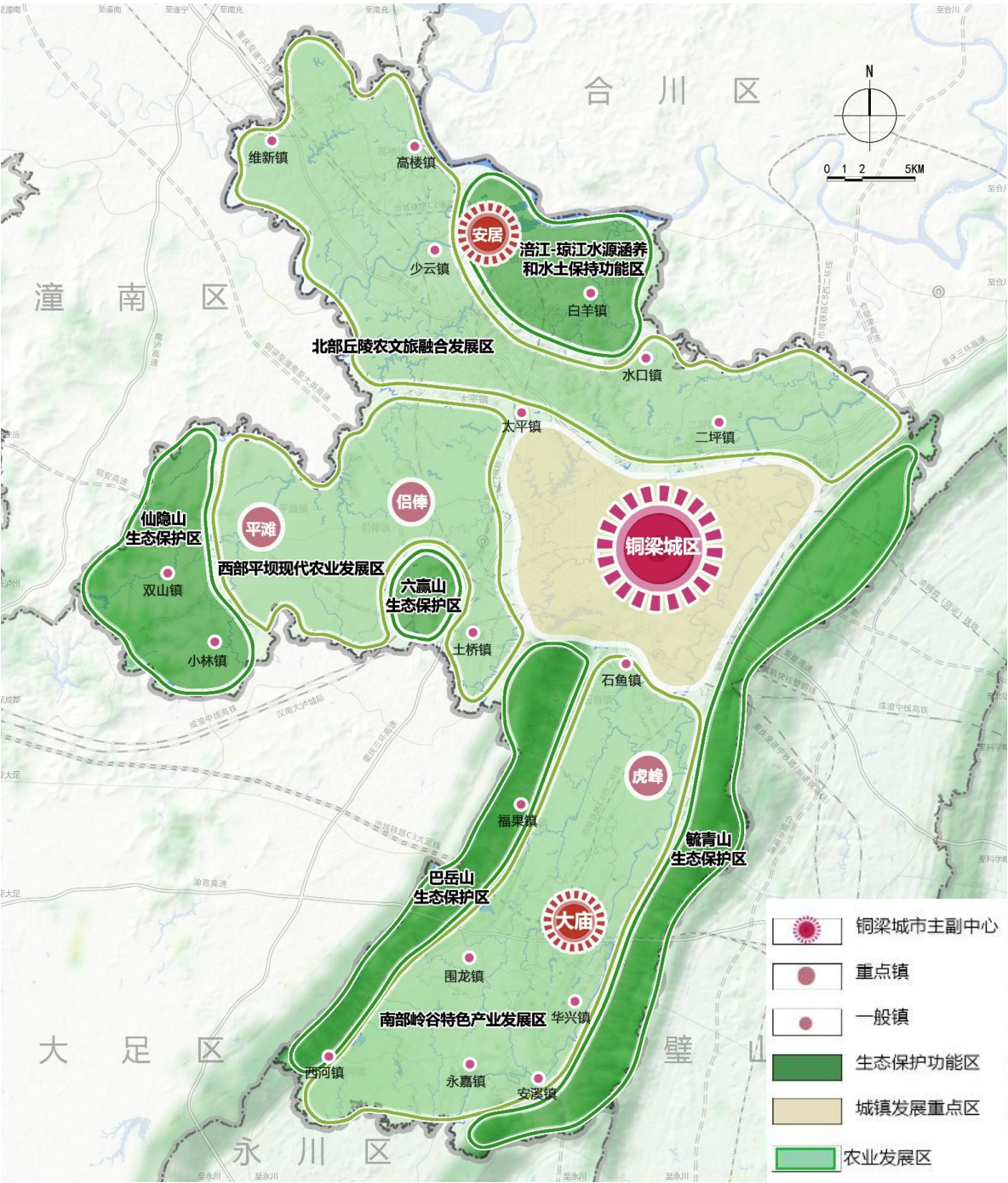
### 三大农业发展片区

北部丘陵农文旅融合发展区  
西部平坝现代农业发展区  
南部岭谷特色产业发展区

## 五区：

### 重点生态功能区和保护区

涪江-琼江水源涵养和水土保持生态功能区  
仙隐山生态保护区  
六赢山生态保护区  
巴岳山生态保护区  
毓青山生态保护区





## 4.3 构建绿色高效的农业空间，建设现代化美丽乡村

### 加强耕地“三位一体”保护

夯实粮食安全根基，实施“藏粮于地、藏粮于技”战略，执行最严格的耕地保护制度，把确保粮食和重要农产品供给作为首要任务，全面落实耕地保护和粮食安全党政同责。



严守耕地红线，确保质量有提高、生态功能有提升



严格落实耕地“占补平衡”和“进出平衡”



分区差异利用耕地，提升耕地综合效益



鼓励耕地复合利用，打造渝西田园城市





## 4.3 构建绿色高效的农业空间，建设现代化美丽乡村

### 促进农业一二三产融合

全区划分为中部都市休闲农业、西部平坝现代农业、北部丘陵特色农业和南部岭谷生态农业四大发展区，分别突出科技农业引擎、特色名优农产品打造、精品农业培育、生态农旅一体化发展。

#### 保障铜梁国家农业科技园区和现代农业示范园区产业发展空间

以铜梁国家农业科技园区、侣俸、巴岳山以及其他现代农业示范园区为载体，保障农业设施改善空间和产业发展空间，促进农业一二三产融合，加快农业现代化发展。



#### 发展农产品精深加工

以侣俸、平滩等小城镇产业集聚区为重点，引进龙头企业发展农产品精深加工，鼓励太平等有条件的小城镇因地制宜发展农产品加工。



#### 发展精品乡村旅游

围绕“乡土、乡愁、乡美、乡贤、乡亲”主题，开发旅游资源。





## 4.3 构建绿色高效的农业空间，建设现代化美丽乡村

### 分类优化村庄布局和特色发展

#### 集聚提升类

推动农业“接二连三”，补齐农村基础设施短板，大力推动乡村振兴建设



#### 城郊融合类

发展品质化都市农业、特色化生态旅游，引导部分城郊乡村逐步纳入城镇范围或向新型农村社区转变



#### 特色保护类

挖掘村落历史文化特色和自然景观价值，传承民风民俗和生产生活方式





# 4.3 构建绿色高效的农业空间，建设现代化美丽乡村

## 推动全域土地综合整治

### 农用地整治

优化农用地布局，保质保量完成补充耕地任务，因地制宜改善农业生产条件。全区划分为南部槽谷重点整治区、北部低山丘陵重点整治区和环城重点整治区。

### 农村建设用地整治

分类整治农村建设用地，距离城区较近、产业基础较好的区域发展民宿和农家乐；生态保护红线内的按照宜林则林、宜农则农的原则开展建设用地整治。

### 城镇低效用地再开发

对布局散乱、利用粗放、用途不合理、闲置浪费等低效用地进行再开发，重点推进白土坝片区工业用地更新，巴川、东城和南城街道棚户区改造。

### 全域土地综合整治

以镇街为基本单元，统筹田、水、路、林、村等要素，实施全域全要素土地综合整治，进一步优化农村生产、生活、生态空间布局。



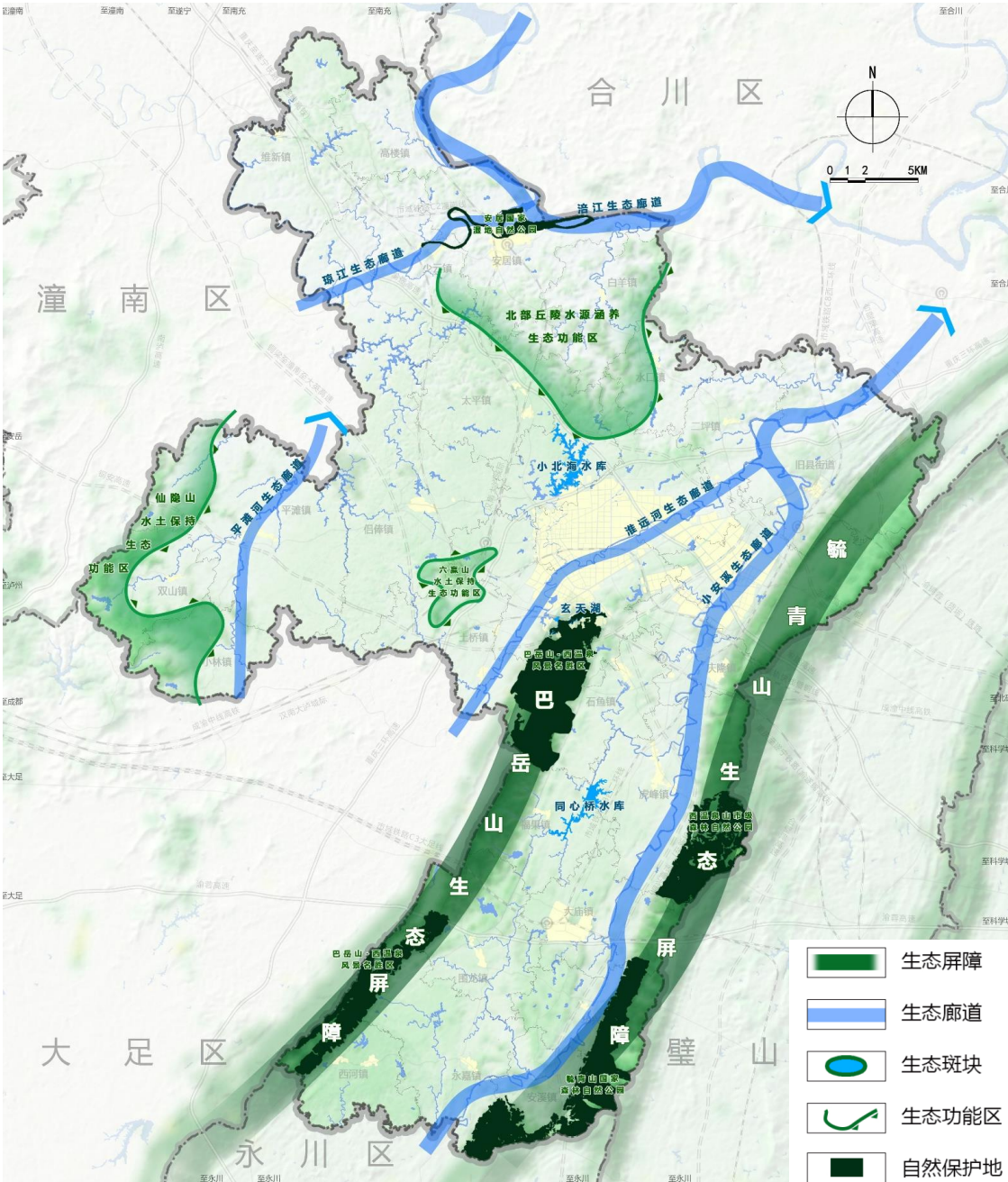


# 4.4 构建山清水秀的生态空间，压实渝西“上游责任”

## 锚固生态安全格局

构建“两屏三片五带多点”复合型、立体化、网络化的生态安全格局。

两屏	巴岳山、毓青山生态屏障
三片	六赢山水土保持生态功能区、仙隐山水土保持生态功能区、北部丘陵水源涵养生态功能区
五带	涪江、琼江、小安溪、淮远河、平滩河生态带
多点	小北海、玄天湖、同心桥水库、连片林草地等生态功能斑块及各类自然保护地





## 4.4 构建山清水秀的生态空间，压实渝西“上游责任”

### 构建自然保护地体系

#### 优化自然保护地体系

全区自然保护地4个，全部为自然公园，面积81.53平方公里，分别为重庆铜梁安居国家湿地自然公园、重庆毓青山国家森林公园、重庆铜梁西温泉山市级森林自然公园和巴岳山-西温泉风景名胜区。

#### 建立生态保护红线与自然保护地体系间的动态调整机制

自然保护地边界发生调整的，省级自然资源主管部门依据批准文件，对生态保护红线作相应调整，更新国土空间规划“一张图”。

#### 提升自然公园生态服务功能

分类提升各类自然保护地生态功能，加强生态系统的多样性、稳定性、持续性，促进保护和利用结合。完善各类自然公园的功能定位，既要保育自然资源、保护生物多样性与地质地貌景观多样性，更要发挥生态系统服务功能。





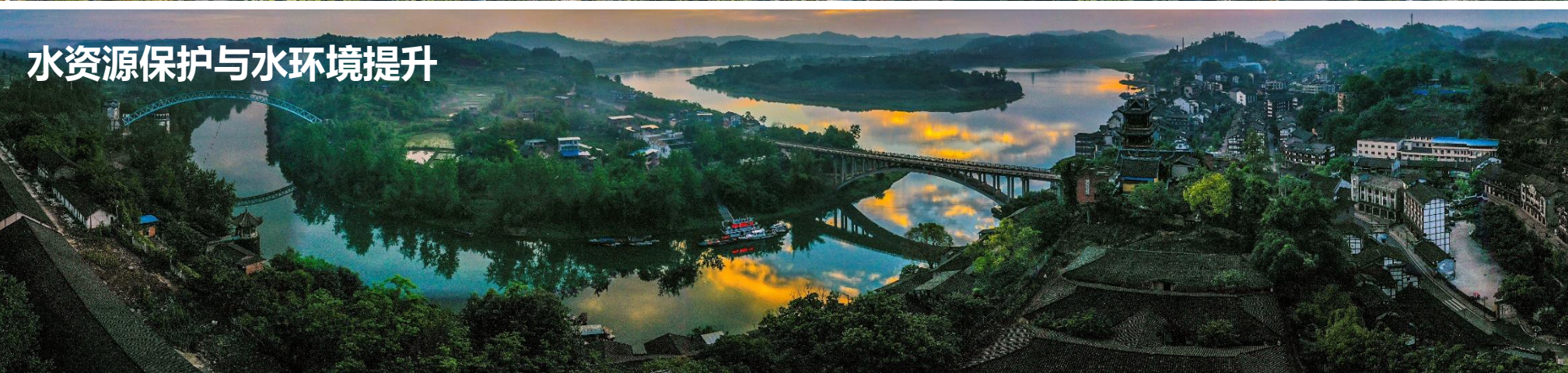
## 4.4 构建山清水秀的生态空间，压实渝西“上游责任”

保护与合理利用自然资源，实施生态系统保护修复

山林分级管控、分区保护



水资源保护与水环境提升



水源点状保护、城周湖库合理开发



江心岛与湿地保护与建设



绿色化、集约化矿山开采





# 4.5 构建集约宜居的城镇空间，建设高质量发展桥头堡

## 构建科学合理的城镇空间结构

### 一轴两翼

#### 率先融入成渝主轴和重庆主城

西联大足、资阳，东接科学城和重庆中心城区的**中部经济发展轴**

构建以安居副中心为重点的**北部农文旅融合发展翼**

构建以大庙副中心为重点的**南部绿色产业发展翼**

### 一主两副

#### 带动全域的城镇集中建设核心

一主：铜梁城区，带动全域推动高质量发展、创造高品质生活

两副：大庙城市副中心，高新技术产业和服务功能拓展区；安居城市副中心，文化旅游和生态康养产业集聚区





# 4.5 构建集约宜居的城镇空间，建设高质量发展桥头堡

## 构建实体经济驱动的高效产业空间

### 保障高效集中的先进制造业空间

构建以铜梁城区高新区为核心引领，以高新区大庙组团为辅，带动小城镇产业集聚区、工矿型小镇等空间平台支撑的，“一主一辅多点”的先进制造业空间格局。



### 保障系统完善的商贸物流空间

构建以城区高新区站前物流园、小北海商贸物流园为重点，以副中心大庙、安居和重点镇平滩、虎峰、侣俸五个物流服务节点为补充的“两园多节点”的商贸物流格局。





## 5. 打造能级品质双提升强中心，强化极核带动

5.1 优化城市空间结构

5.2 整合高效产业空间

5.3 保障多元居住空间

5.4 完善公共服务体系

5.5 构建城乡融合的绿色空间

5.6 重视城市更新和历史文化保护

5.7 打造城乡融合示范的渝西明珠



# 5.1 优化城市空间结构

构建“一心两城三区”的城市空间结构，促进中心集聚、产城融合、城景一体。

## 巴岳生态绿心

铜梁城乡融合休闲游憩地区，提供生态保育、都市休闲和文化展示等功能

## 老城

城市核心地区，重点发展行政办公、商务商贸、文化教育等功能

## 科创新城

科创教育功能核心承载地，重点发展高等教育、科技创新、生态休闲等功能

## 淮远新区

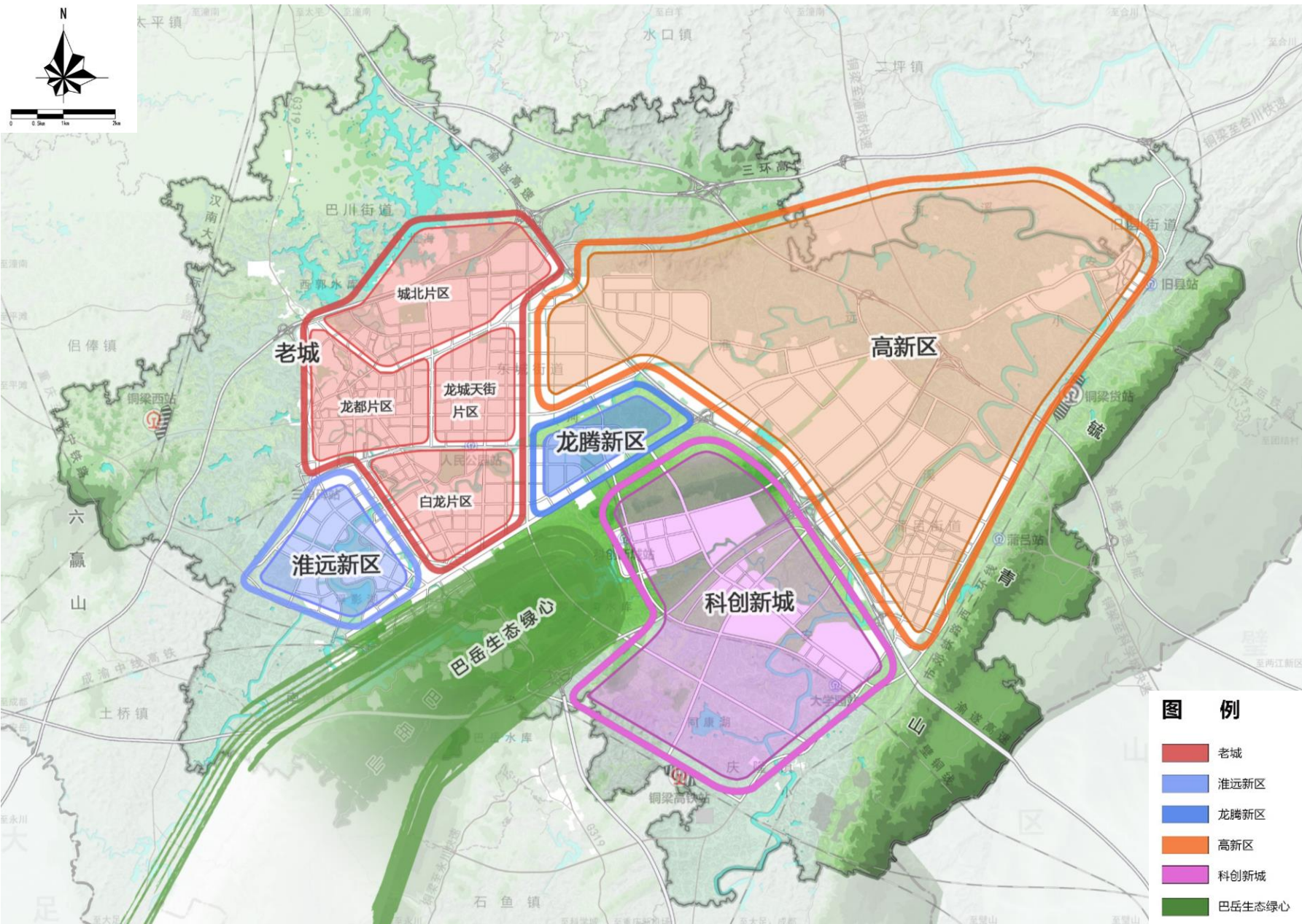
城乡融合发展示范地，重点发展文化交往、旅游度假、生态居住等功能

## 高新区

城市产业发展集中集聚区，重点发展高新技术制造、现代物流等功能

## 龙腾新区

城市门户形象地区，重点发展公共服务设施和品质居住功能





## 5.2 整合高效产业空间

以高新区为核心空间载体，培育壮大新能源新材料、装备制造、电子信息三大主导产业，针对具体产业门类和生产工艺，适当提高工业用地开发强度，加强土地利用效率。



新能源新材料



电子信息



装备制造





# 5.3 保障多元居住空间

## 引导住房合理布局

差异化引导住房供给布局，沿淮远河、小安溪、玄天湖布局高品质住区，满足改善型住房需求；结合璧铜线轨道站点、城市功能组团布局普通商品房；高校周边布局人才公寓，满足教师群体、青年技术人员住房需求；适当布局保障性住房。

高品质住房



普通商品房



人才公寓



保障性住房



## 完善住房保障体系

对接群众刚性和改善性居住需求，建立以商品住房、保障性住房等多主体供给、多渠道保障、租购并举的住房供应体系，加大保障性公共租赁住房供给和城市棚户区改造力度，实现城镇住房结构更加合理。

老城区

- >> 推进老旧小区改造
- >> 规范发展商品住房

城市新区

- >> 有序供给住房规模
- >> 支持人才公寓建设

产业园区

- >> 稳定住房供给规模
- >> 保障园区居住配套





# 5.4 完善公共服务体系

构建“一主、多点”两级公共中心体系。

一主

以龙城商圈为核心，由老城板块和淮远新区共同构成，构建面向全区的高品质综合服务中心。

多点

构建12个十五分钟生活服务圈，构建以未来邻里、教育、健康、创业、建筑、交通、低碳、服务和治理等场景创新为重点的集成系统，打造有温度、舒适的新型城市功能单元。

统筹区级重大公共服务设施布局。



## 现代教育

大力发展高等教育及基础教育，建设铜梁科创新城大学园区，引进并培育一批在全市乃至西南区域有重大影响力的高校及中学，建成重庆重要的高校集聚和教育创新区。



## 公共文化

完善现代文化设施，打造龙文化演艺中心、气象科技馆等文化功能空间，提档升级现有文化设施，凸显中华龙文化特色，支撑中华龙文化旅游名城建设。



## 公共体育

统筹推进青少年足球实训基地、青少年校外体育活动中心等项目建设，提档升级铜梁运动场等现有大型体育设施，具备承接国际与国家大型赛事的空间潜力。



## 医疗卫生

优化区级医疗卫生资源布局与服务水平，培育提升与招引相结合，围绕中新医养结合项目、渝西英才健康管理中心等重大项目，集聚区域性优质医疗资源。





# 5.5 构建城乡融合的绿色空间

统筹林地、田园和城市绿地，构建“点-线-面”结合、山水串联、城乡融合的绿地与开敞空间体系。

## 点：公园体系

形成“城市公园、居住区公园、社区公园”三级公园体系

5个城市公园

N个居住区公园与社区公园

90%公园500米服务半径覆盖率



## 线：山水绿廊

依托自然山水生态廊道以及城郊乡村形成的山水及乡村绿道

2条主要水系廊道

8条重要生态廊道

60公里+山水绿道

100公里+乡村绿道



## 面：郊野公园

统筹城郊林地、田园等要素，构建面状郊野公园，提升城区环境品质

8个郊野公园

20.85平方公里城周林地

23.1平方公里城周耕地





# 5.6 重视城市更新和历史文化保护

## 民主路周边更新片区

塑造西门传统风貌区、凤山公园历史名园；大北街附近城乡结合部、老旧小区、背街小巷微更新，提升城市风貌、完善城市功能

## 晏渡桥-白土坝更新片区

改造升级淮远古韵和白土坝，植入铜梁龙文化、红色文化等元素，引导工业向新型产业用地（M0）转型，打造特色产业新名片

行动1：老旧小区改造

行动2：道路沿线风貌整治和公共空间提升

行动3：淮远古韵升级改造

行动4：白土坝工业空间微更新





## 5.7 打造城乡融合示范的渝西明珠

以乡村振兴西郊示范片为引领，按照串点成线、由线成片、由片扩面的发展思路，着力推进一二三产融合发展，促进城乡要素流动。

### 设施共建共享

按照2-5个行政村划定城乡融合发展单元，统筹城乡建设用地、各类公共服务设施和市政基础设施布局，引导乡村地区与邻近城镇共建共享。

### 促进三产融合

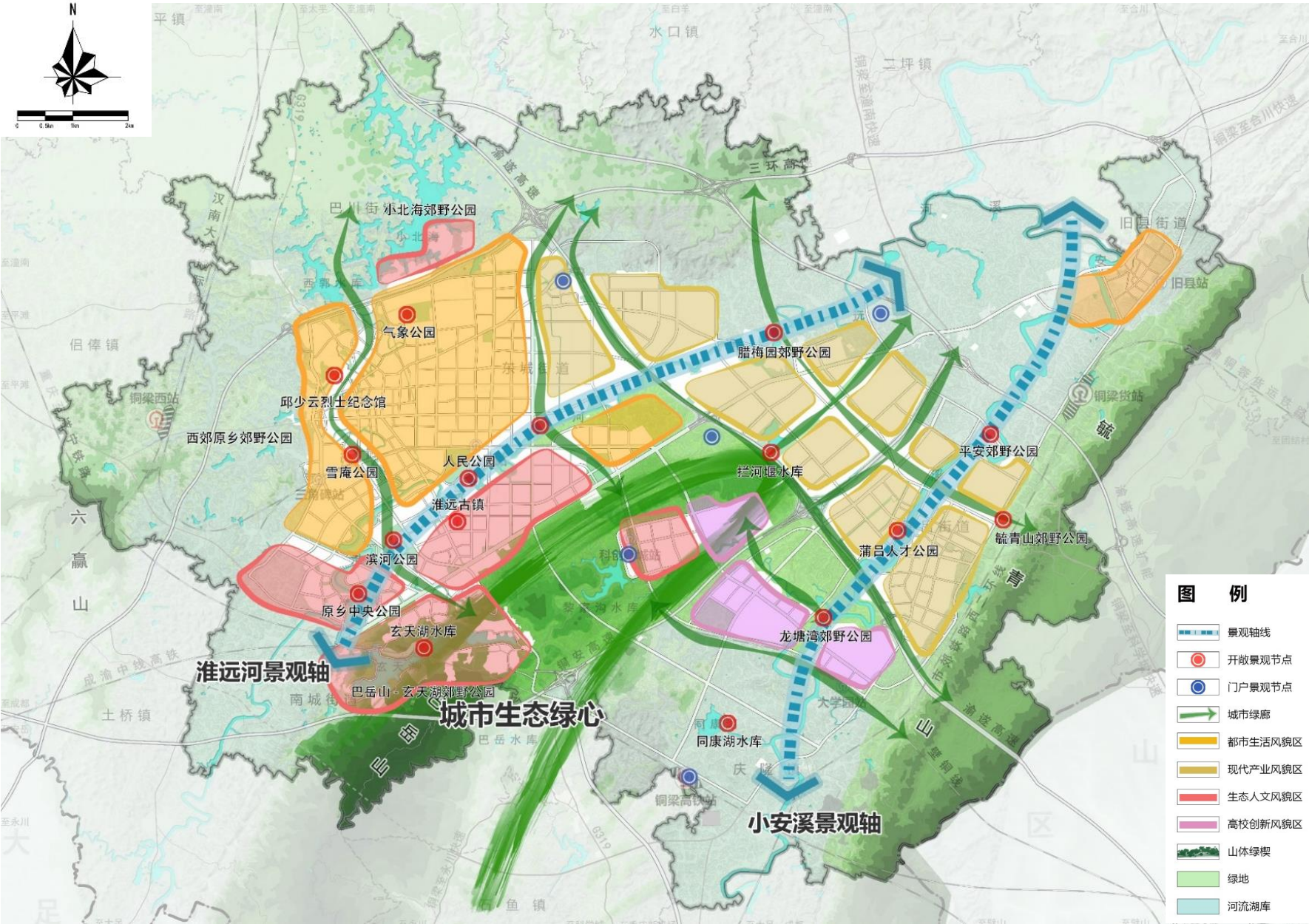
重点保障农业技术推广站、智慧农业培训中心、育苗育种基地、特色农产品展销中心、城乡绿道等设施用地需求，培育农旅服务主体，探索三产融合发展示范。





# 5.7 打造城乡融合示范的渝西明珠

形成巴岳青山入城、清河碧湖润城、郊野田园融城的总体设计意向。





## 6. 保障要素支撑，完善基础设施和综合防灾体系

### 6.1 构建便捷高效综合交通体系

### 6.2 完善市政基础设施体系

### 6.3 保障公共安全与综合防灾





# 6.1 构建便捷高效综合交通体系

统筹公、铁、水综合立体交通网布局，形成“多向联通、一体融合、绿色便捷”的综合交通体系，打造地区性综合交通枢纽。



铁路

## 构建“两高铁一城际三市域”多层次铁路网络

两高铁：成渝中线、渝遂绵高铁；一城际：汉南大泸城际；三市域：C2线、C3线、C8线。远景预控重庆至铜梁至成都（渝铜蓉）铁路通道。



公路

## 完善“一环七射两联线”高速公路网

一环：依托渝遂扩能-铜安-重庆三环形成的高速环线；七射：依托渝遂（2射）、重庆三环（2射）、渝遂扩能、铜安、铜梁至重庆新机场高速形成7个方向的高速射线；两联线：渝蓉、合璧津高速。

## 构建“一环四射”快速干线公路网

一环：依托北环、金溪、龙毓大道、西环路等干道形成的城区快速公路环线；四射：铜梁至科学城、潼南、合川、永川4个方向的快速干线公路。



水运

## 提升水路运输能力

畅通涪江航道，推动安居旅游码头、高楼货运码头、安居货运码头建设。





# 6.1 构建便捷高效综合交通体系

统筹协调多种交通方式，持续优化完善骨干客运设施网络，倡导绿色出行，形成“便捷、低碳、安全”的城区综合交通运输体系。



## 城市道路

### 完善“七横九纵”骨架道路网

七横：北环、龙城-铜合、中兴路-龙安、迎宾-金辉、龙腾、龙翔、龙毓大道；九纵：西环路-佳胤、少云、白龙-金岳、金龙、金川、金山、产业、金蒲、金溪大道。



## 绿色交通

### 改善公共交通、步行与非机动车交通环境

加密公交站点覆盖，保障落实公交场站用地，加强非机动车道网络规划建设，推动公交与步行、非机动车顺畅衔接。



## 绿道网络

### 构建“乡村绿道、山水绿道、城区绿道”三类绿道体系

乡村绿道：以西郊绿道、玄天湖绿道为主；山水绿道：以小安溪绿道、淮远河绿道、巴岳山绿道为主；城区绿道：依托白龙大道等干路设置。





# 6.2 完善市政基础设施体系

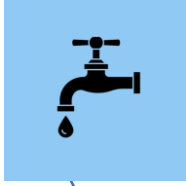
构建系统完备、智能绿色、韧性安全的现代化基础设施体系。

## 水利工程



规划新建同心桥、三叉口等水库，推动加快渝西水资源配置工程建设、长征渠引水工程等重大工程建设

## 供水工程



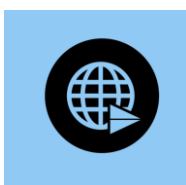
规划扩建高楼水厂、维新水厂，新建太平水厂、同心桥水厂

## 污水工程



规划扩建蒲吕工业污水厂、东城污水厂、东城工业污水厂，新建大学园区污水厂、高新区(旧县组团)污水厂，适当扩建镇街污水厂

## 通信工程



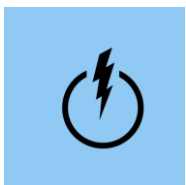
规划新建邮政网点8处，结合5G通信发展需求建设通信机房

## 燃气工程



规划新建高新区北部配气站、蒲吕产业园配气站、大庙工业园区调压站等10座燃气设施，完善燃气长输管线

## 电力工程



规划新建1000千伏变电站1座，新建220千伏变电站6座，新建110千伏变电站18座，新建35千伏变电站1座

## 环卫工程



规划新建环卫综合基地、厨余垃圾处理厂、建筑垃圾综合利用处理场等8座处理设施

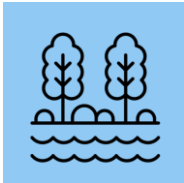




# 6.3 保障公共安全与综合防灾

构建安全韧性的城市综合防灾减灾体系。

## 防洪规划



铜梁城区达到50年一遇的防洪标准，副中心及重点镇达到20年一遇的防洪标准，其他建制镇达到10年一遇的防洪标准；推进小安溪、淮远河以及其他小流域防洪治理工程。

## 消防规划



完善铜梁城区消防站布局，建立镇街专职消防队体系。

## 抗震规划



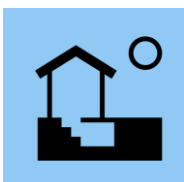
地震设防基本烈度为6度，重要公共建筑及生命线工程提高一度设防，健全区级、片区级、社区级三级避难疏散场所体系。

## 地灾防治



对高楼镇、太平镇、二坪镇等55处地质灾害实施工程治理。

## 人防规划



规划战时留城人口为城区人口的40%，按留城人口的7%配备人防专业队。





## 7.保护利用传承历史文化，彰显渝西田园都市魅力

### 7.1 保护传承与弘扬历史文化

### 7.2 塑造城乡宜居美地风貌



# 7.1 保护传承与弘扬历史文化

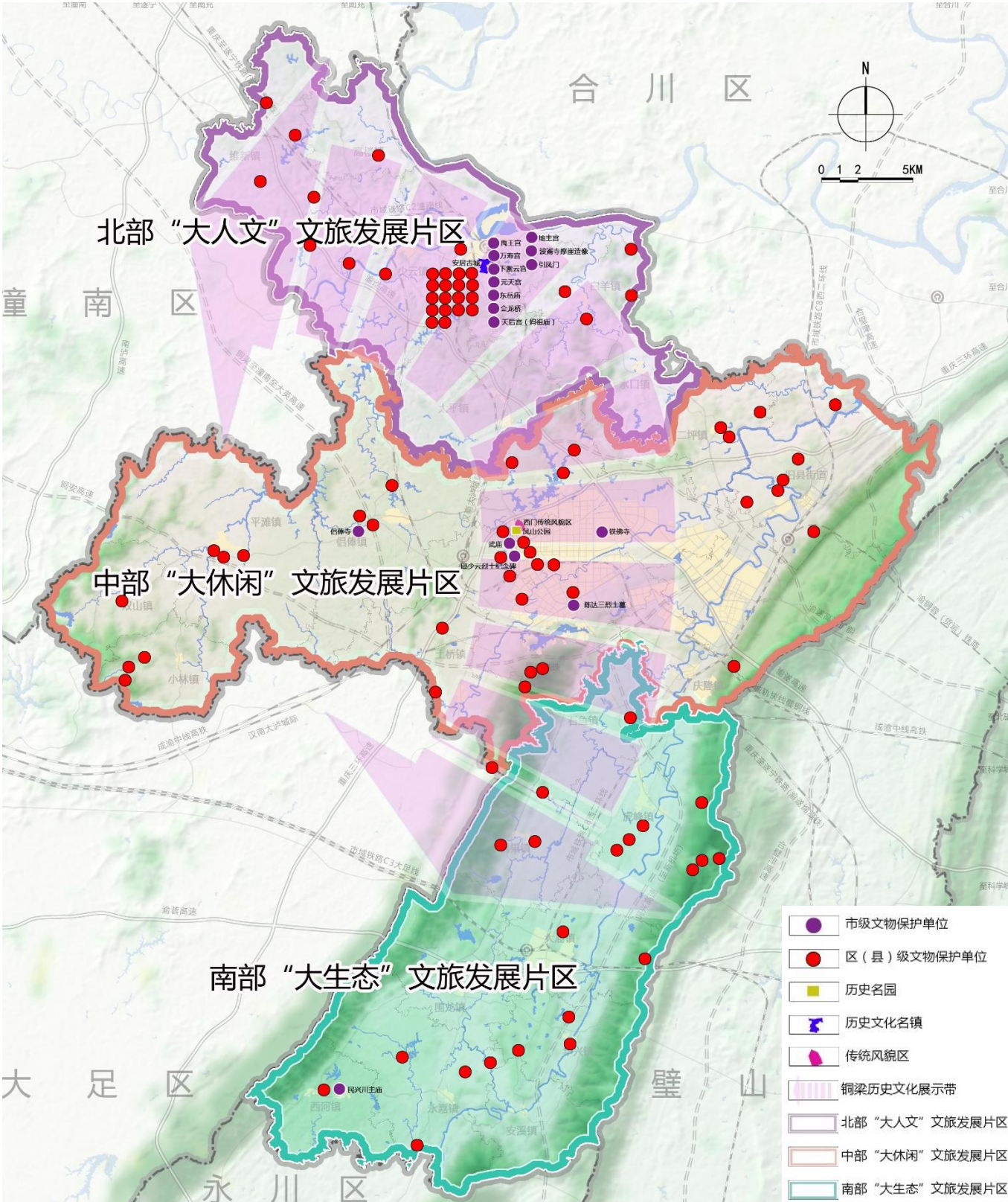
构建“两层四类”分类管控体系，划定历史文化保护线，实现全域全要素管控，构筑“一带三区”格局促进历史文化资源活化利用。

## 铜梁历史文化展示带

串联铜梁城区与安居古镇，全面融入区域文化廊道

## 三大文旅发展片区

北部“大人文” 文旅发展片区  
中部“大休闲” 文旅发展片区  
南部“大生态” 文旅发展片区





## 7.2 塑造城乡宜居美地风貌

塑造“山水灵动、城市舒展、小镇别致、田园广阔的宜居美地”的全域景观风貌。



### 城市景观核心区

展现显山露水、城乡融合、文化展示的城市之美



### 历史人文景观风貌区

展现古朴雅致、联动山水和乡村的小镇之美



### 乡村风情魅力景观区

远观体现协调统一，近看呈现因形就势、小巧灵动的乡村之美



### 自然山林生态景观区

源于自然、融入自然、简洁质朴的生态之美



## 8. 健全国土空间治理体系，保障规划有效实施

### 8.1 规划编制和实施传导体系

### 8.2 近期重点行动与工程

### 8.3 实施保障与配套政策





# 8.1 规划编制和实施传导体系

## 规划编制体系

“三类两级”的国土空间规划编制体系，包含国土空间分区规划、详细规划、相关专项规划三类，区级—小城镇两级。

## 详细规划编制

以规划单元传递铜梁分区规划确定的相关要求。规划单元又区分城镇地区和乡村地区两类，城镇地区规划单元对全域城镇建设用地进行指引，乡村地区规划单元对全域乡村和生态空间进行指引。

## 专项规划编制

根据铜梁分区规划开发保护需求开展专项规划编制工作，深化细化相应的管控指标及管控要求，如永久基本农田储备区和耕地占补平衡方案、综合交通、城市更新、乡村振兴等专项规划。





# 8.2 近期重点行动与工程

- ◆ 保障重大产业项目的空间需求，加快融入重庆中心城区
- ◆ 深入推动城市更新和乡村振兴，提升服务能力、改善人居环境
- ◆ 加强城市防洪排涝安全、粮食生产安全和生态功能系统修复
- ◆ 完善交通和市政基础设施建设，提升城市发展韧性和安全



# 8.3 实施保障与配套政策

## ◆ 规划实施保障

- 建立定期评估机制
- 建立国土空间基础信息平台
- 建立规划监督预警机制

## ◆ 配套政策机制

- 完善资源管理政策
- 完善生态补偿政策机制
- 深化土地管理制度改革和创新





## 公示时间

2023年1月10日至2023年2月08日

## 公示渠道

重庆市铜梁区人民政府网站：[www.cqstl.gov.cn](http://www.cqstl.gov.cn)

## 公众意见提交路径

邮箱地址：[332449305@qq.com](mailto:332449305@qq.com)

邮寄地址：重庆市铜梁区巴川街道河湾36号重庆市铜梁区规划和自然资源局303室

（请在邮件标题或者信封封面标注“重庆市铜梁区国土空间分区规划意见建议”字样）

部分图片来源于网络，如涉及版权问题，请联系重庆市铜梁区规划和自然资源局。

